



CENTRE DES FEMMES
M E M P H R É M A G O G

288, rue Saint-Patrice Ouest
Magog, Qc J1X 1W3
Tél.: (819) 868-0302 / Téléc.: (819) 868-0297
Courriel: info@centredesfemmesmemphremagog.com
www.centredesfemmesmemphremagog.com

Rapport d'activités annuel

Du : 1^{er} avril 2019

Au : 31 mars 2020

MOT DE LA PRÉSIDENTE POUR L'EXERCICE 2019-2020

Construire une vision cohérente et commune

Il faut le dire, l'exercice 2019-2020 a été marqué par d'importants écueils: crise de confiance entre les travailleuses et une administratrice; conflit de valeurs entre cette même administratrice et des collègues du CA; départ d'une employée de longue date et de trois administratrices; pour finir avec la réorganisation des services et du bénévolat en raison de la Covid. Malgré ce contexte difficile, nous avons fait le nécessaire pour retrouver un climat de respect, de confiance et de collaboration.

Dès les premiers mois, avec plusieurs collègues du CA, nous avons concentré nos efforts sur la résolution du conflit de valeurs et de vision qui se cristallisait depuis l'arrivée en fonction d'une administratrice, deux ans plus tôt. Malgré de nombreux échanges entre cette dernière et des membres expérimentées du milieu communautaire et féministe, il n'a pas été possible de créer une ouverture au changement. Pour ne pas risquer de paralyser le CA et compromettre la collaboration avec les travailleuses, j'ai dû, à titre de présidente, lui demander de quitter le CA. Ce qu'elle a refusé. Le CA n'a alors pas eu d'autre choix que de procéder à son exclusion, en conformité avec l'article 15.16 de nos Règlements généraux.

Cette crise nous a mobilisées sur l'urgence d'instaurer des conditions propices à la cohésion. Ainsi, pour une première fois, le CA s'est doté d'un plan travail spécifique comprenant à chaque séance des capsules de formation sur l'approche féministe, sur la gestion ouverte et sur la cogestion. Le CA s'est également doté d'une politique de prévention du harcèlement et de l'intimidation. Il a aussi mis en place un comité paritaire pour la relève du membership.

La mise en application de la cogestion s'est avérée une bonne voie pour bâtir une vision commune, responsabiliser les parties, faciliter les communications, identifier des solutions consensuelles, développer la reconnaissance et la confiance.

En cours de mandat, nous avons embauché deux nouvelles travailleuses qui ont contribué à ce que l'équipe se concentre sur l'avenir. Nous avons également recruté une nouvelle administratrice expérimentée et procédé à de nouvelles affectations au sein du CA. De plus, nos états financiers ont été vérifiés par une nouvelle firme comptable qui nous a donné des conseils pour améliorer nos méthodes de travail.

Au total, nous avons tenu cinq séances régulières du CA, deux CA spéciaux et une rencontre de cogestion. En janvier, nous avons donné à un comité paritaire le mandat de négocier une nouvelle politique des conditions de travail. À la fin mars 2020, l'essentiel des conditions de travail était réglé, et ce, sans aucune confrontation.

Nous sommes résolument sur la bonne voie. Cela n'aurait pu se réaliser sans la bonne volonté et la sagesse de mes collègues, sans la passion des membres de l'équipe pour leur travail et sans notre engagement à toutes envers la mission du CFM.



Christiane Carle, Présidente

NOTRE MISSION

La mission de l'organisme est d'améliorer les conditions de vie des femmes et de promouvoir leur autonomie en intervenant autant sur des attitudes personnelles que sur la communauté. Ses objectifs consistent à regrouper les femmes de la région Memphrémagog, à défendre et promouvoir les intérêts de ces femmes, à les sensibiliser à leurs droits et obligations ainsi qu'à organiser et maintenir des activités qui permettent aux femmes d'entreprendre avec d'autres, un processus d'autonomie sur divers plans: socio-économique, affectif, légal et politique.

APPROCHE «PAR, POUR ET AVEC»

L'approche «PAR, POUR et AVEC les femmes» au CFM signifie que les femmes forment un groupe non mixte, géré par des femmes, avec le mandat de laisser aux femmes cibler leurs besoins et de trouver ensemble des réponses novatrices, avec collaboration, partage, solidarité, opinions ; un endroit pour passer du «je» au «nous», à travers un mode de gestion inclusive à toutes les instances et les niveaux. L'éducation populaire autonome féministe, l'ÉPAF, est au cœur de cette approche.

MANDATS DU CFM

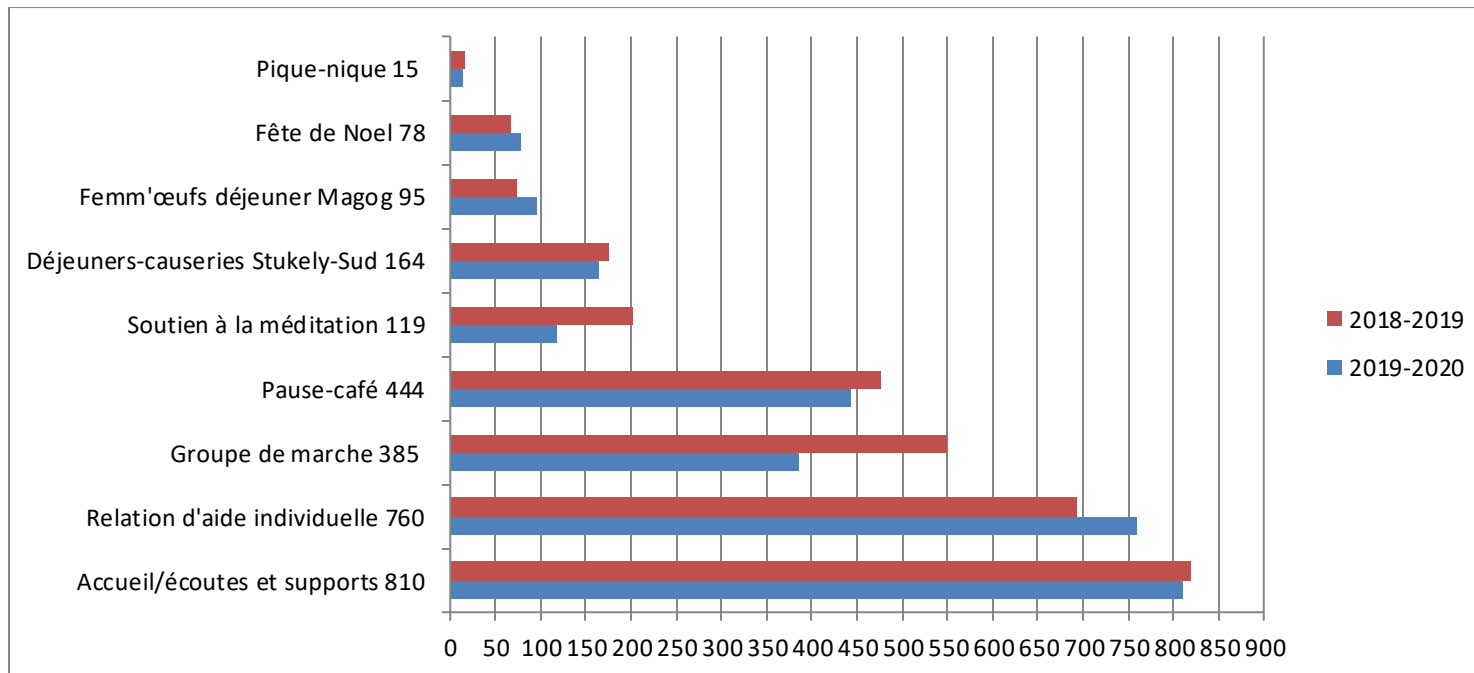
Les femmes qui viennent au CFM sont considérées comme des **participantes à part entière plutôt que comme des usagères**. Les travailleuses, rémunérées ou non, sont des femmes qui s'engagent auprès et avec d'autres femmes pour définir une nouvelle société qui doit tenir compte des valeurs féministes. Leurs mandats se regroupent sous quatre volets :

1. Volet Services
♀ Offrir aux femmes des services pour les soutenir dans leur démarche d'autonomie
2. Volet Activités éducatives
♀ Offrir aux femmes des activités permettant de prendre conscience des enjeux sociaux influant sur leur vie :
3. Volet Actions collectives ou sociales
♀ Soutenir les femmes dans la création de projets ou dans des moyens de revendication pour transformer le milieu
4. Volet Vie associative et démocratique
♀ Soutenir la vie associative et démocratique de l'organisme



LES SERVICES

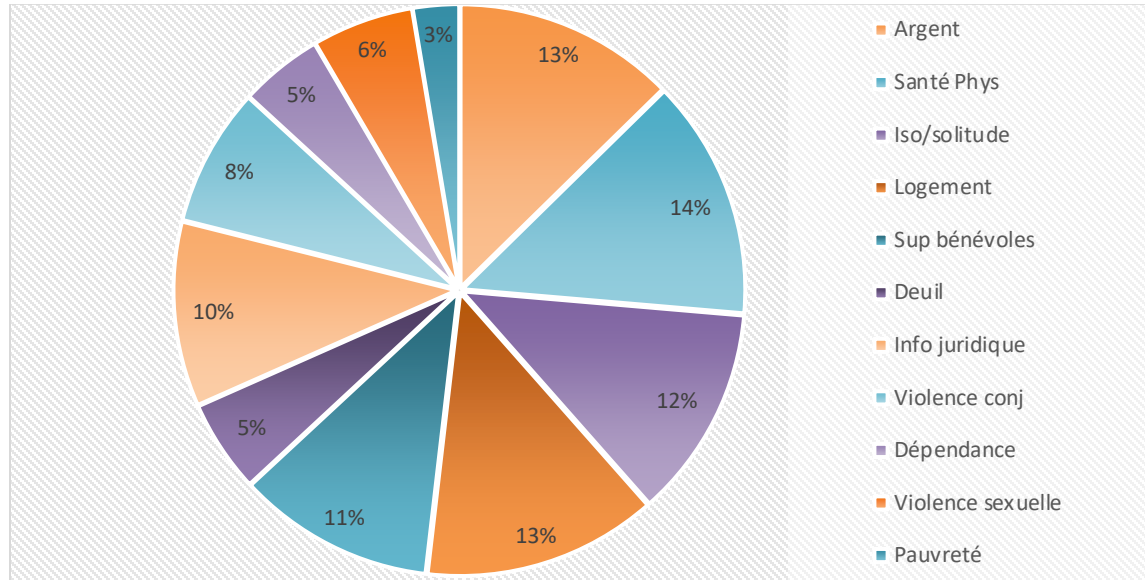
On entend par services, les activités qui viennent soutenir les femmes dans leur démarche d'autonomie, en brisant l'isolement, en supportant les femmes dans l'expression de leur vécu, dans l'affirmation de leurs besoins et de leurs désirs. Ce volet leur offre la possibilité de faire un premier pas vers un mieux-être et d'apprivoiser une démarche de groupe. La participation est volontaire et offerte gratuitement aux femmes de la MRC.



*La **relation d'aide individuelle** est offerte gratuitement du lundi au jeudi en journée principalement et en soirée au besoin.*

*La **pause-café** est offerte tous les jeudis après-midi. Une fois par mois un organisme communautaire est invité à présenter sa mission aux participantes*

PROBLÉMATIQUES ABORDÉES



*En 2019-2020, le service de **Braderie** du CFM compte 207 visites, dont 180 femmes et 47 hommes.*

Les possibilités :

Vous avez des articles ménagers à donner (vaisselle, nappes, chaudrons, petits appareils électriques de cuisine, etc...), appeler au Centre des femmes pour prendre rendez-vous afin de déposer vos choses à l'intérieur de la maison.

Vous désirez faire des achats à la Braderie, vous vous présentez sur les heures d'ouverture et des bénévoles seront sur place pour vous accueillir.

Vous avez quelques heures à donner pour faire du bénévolat au service de Braderie, contactez l'équipe du Centre des femmes.

PUBLICITÉ

Suivez-nous via le Reflet du Lac dans la section communautaire ou sur le site web du Centre des femmes.

www.centredefemmesmemphremagog.com



HORAIRE :

Les mardis et jeudis
13h à 16h

AUSSI,

Possibilité d'entente spéciale en dehors des heures d'ouverture.

Ce service est assuré par des bénévoles du Centre des femmes qui donnent généreusement de leur temps! MERCI



BRADERIE



Vente d'articles de cuisine et de petits appareils ménagers usagés

OUVERT À TOUTE LA POPULATION



284, rue Saint-Patrice Ouest
Magog 819-868-0302

ACTIVITÉS ÉDUCATIVE

Par activités éducatives, on entend les activités de sensibilisation, d'information et de formation sur différents thèmes qui touchent les femmes. Tout en brisant leur isolement, ces activités permettent aux femmes d'aller plus loin dans leur démarche d'autonomie. Le témoignage et le vécu de chacune des femmes permettent de faire ensemble une prise de conscience des causes de leurs problèmes d'estime, d'affirmation, de pauvreté, de violence et autres, ainsi que des enjeux sociaux influant sur leur vie. Cette approche d'Éducation Populaire Autonome Féministe (ÉPAF) leur permet de reprendre du pouvoir sur leur vie et sur leur milieu tout en se donnant mutuellement du support. Les ateliers de groupe fermé et les séances d'information (groupe ouvert) sont offerts gratuitement ou à moindre coût. L'ensemble des activités est offert par des animatrices contractuelles formées en ÉPAF ou par les travailleuses du CFM.

AMOURET ARGENT

Cet atelier vise à sensibiliser les femmes aux conséquences économiques que leur choix conjugal peut entraîner sur elles et leur famille.

ANTIDOTE

Cet atelier vise la quête de notre identité en tant que femme, souvent liés à des conditionnements sociaux appris et intériorisés. Il permet une démarche collective de conscientisation visant une plus grande autonomie personnelle, familiale et sociale chez les femmes.

ATELIERS DE GROUPE

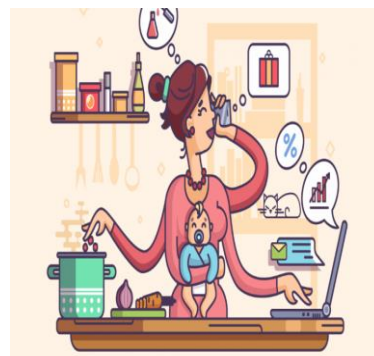
ATELIERS	PARTICIPATIONS
Amour & Argent	8
Journal Créatif	13
Antidote 1	37
Les masques	33
Art thérapie	32
Chorale	86
Soupe populaire	14
Soupe causerie	10

SÉANCES D'INFORMATION

LES SÉANCES D'INFO/FORMATION	PARTICIPATIONS
Fraude	12
Déjeuner intergénérationnel/ Parents en Action	20
Soupe causerie-Charge mentale	24
Concert bénéfice	83
Formation élection	4
Manifestation à Sherbrooke	8
Documentaire Vincent Gratton	17
Justice climatique	7
Auto défense	22
Témoin violence conjugale	6
Sur les enjeux des femmes	7
Rencontre femmes endeuillées	15
Témoignage post-trauma	12
Agence Revenu Canada	10
Séance agence du Revenu Québec	23
Le triangle de projection	12
Visite du Centre des femmes de Bécancour	62
TOTAL	

PRINCIPAUX AXES D'INFORMATION 2019-2020

*Charge mentale, appauvrissement,
violence, informations juridiques,
engagement communautaire,
environnement et politiques.*



ACTIONS COLLECTIVES

Des actions sont menées collectivement dans le but de promouvoir et défendre les droits et les intérêts des femmes dans une perspective de changement social. Apprendre à s'impliquer et à défendre ses droits, une partie intégrante d'une démarche d'autonomie ! Tout au long de l'année, les participantes sont invitées à se joindre aux travailleuses pour accomplir ce mandat des centres de femmes ou encore pour initier des actions à poser.



Journée Nationale des Centres de Femmes	15
Journée élimination pauvreté (17 oct.)	14
Manifestation Mtl	3
Débat électoral-Magog	2
Débat électoral-Sherbrooke	5
12 jours d'actions pour l'élimination de la violence (rubans blancs)	12
Manifestation Portons flamme	25
Théâtre "Femmes en Art"	11
Journée Internationale des Femmes	140



Journée nationale des Centres de femmes

« Avez-vous déjà entendu parler du travail invisible des femmes

VIE ASSOCIATIVE ET DÉMOCRATIQUE

La vie associative assure la mise en œuvre du projet féministe des centres de femmes. Puisque les femmes qui fréquentent le CFM sont des PARTICIPANTES À PART ENTIÈRE, leur implication dans la vie associative fait partie de leur démarche. Conseil d'administration, comités, bénévolat, implication pour la recherche de financement, gestion de la Maison Zoé, représentations, soutien aux travailleuses rémunérées, etc., sont quelques-uns des dossiers au cœur de ce volet central qui assure la pérennité financière et démocratique de l'OSBL.

MODE DE GESTION DU CENTRE DES FEMMES

En mai 2019, en AGA adopté le mode gestion de COGESTION. Résultat d'une démarche de concertation ralliant la gestion féministe et la mission du Centre des femmes. Le mode de cogestion est à la base « sur mesure » adapté à la réalité et aux besoins du CFM. Il vise une gestion partageant le pouvoir, la prise de décision et les responsabilités, entre l'équipe de travail et le conseil d'administration. Le conseil d'administration a pour rôle de représenter les membres de l'organisation. C'est le type de décision qui différencie les pouvoirs du CA et ceux de l'équipe, c'est-à-dire que l'un n'a pas de pouvoir hiérarchique sur l'autre. Chacune de ses deux instances a ses propres champs de décision et d'actions et les instances se retrouvent « co-décideuses » dans d'autres champs.

MEMBERSHIP

Pour 2019-2020, ce sont 230 femmes qui ont supporté le Centre dans sa mission et son mandat en se procurant leur carte de membre au coût de 10\$. La carte de membre est valide pour 1 an à partir de la date d'adhésion.

FORMATIONS et ressourcement

- Ateliers du congrès de l’R sur les violences faites aux femmes et l’intervention dans les Centres de femmes
- Table élargie des centres de femmes de l’Estrie sur la diversité des genres
 - Transfert des connaissances
- Formation avec l’R des Centre de femmes du Québec (ajouter le titre)
-

VISIBILITÉ

À chaque semaine, le Centre des femmes annonce dans le Reflet du Lac, journal local, ses activités afin d’en faire la promotion et d’en informer la population. Aussi, plusieurs articles et entrevues ont été vus dans le Reflet du Lac et à Nous TV (télévision communautaire).

- Lancement d’activités à l’automne 2019
- Présentation du CFM au Centre l’Élan et au CIUSSS Estrie-CHUS
- Kiosque Action Communautaire Autonome (ACA)
- Collaboration avec un groupe de jeunes mamans de Parents en Action
- Conférence de presse, lancement des Couloirs de la violence amoureuse
- Lors de l’événement du 8 mars 2020, le lancement du film sur les femmes autochtones a été diffusé sur les réseaux sociaux, dans le journal local et à la télévision communautaire.

LE BÉNÉVOLAT AU CFM

Dans le cadre du volet de la vie associative, le centre de femmes implique les participantes à prendre part au bon fonctionnement du centre. En offrant aux femmes la possibilité de s’investir dans les différents comités du centre selon leurs intérêts. Une formation de base sur l’écoute active et l’approche féministe dans les Centres est donnée aux bénévoles annuellement et de façon sporadique.

Tableau à faire et total 1975 heures

AGA	Anim	Braderie	CA	Culture du cœur	Fête des béné	Fête de Noël	Groupe marche	08- mars	Négo Contrat travail
27,50	101,00	414,50	271,50			110,00	0,00	26,00	0,00

P- Café/ p- nique	Relève c.a.	Réamén CFM	Tricot la paix	Vente garage	Total
218,00	0,00	43,00	1 675,00	1 2988.5	1 975,50

AGA 2020	Dans le contexte de pandémie, l'AGA prévue le 1 juin 2020, sera reporté au printemps 2021.
Fête des bénévoles	Dans le contexte de pandémie, la fête de reconnaissance des bénévoles n'a pas eu lieu en mai 2020, comme prévue. Cependant, le CFM a fait parvenir une lettre de remerciement aux 52 bénévoles impliquées. Les bénévoles ont donné près de 2000 heures de leur temps en 2019-2020
Lancement programmation	53 participantes
Portes ouvertes	11 nouvelles participantes
Bilan/Orientation	Un questionnaire a été envoyé aux membres du CFM en mai dernier afin de préparer les orientations 2020-2021

Conseil d'administration	
Cogestion	

REPRÉSENTATIONS

Notre implication avec les organismes communautaires Ajouter Augmentation des représentation pourquoi , priorite, tableau (local, MRC,)

Le Centre des Femmes Memphrémagog est membre :

- ☐ du Regroupement des Centres de Femmes du Québec (L'R)
- ☐ de la Table régionale des Centres de Femmes de l'Estrie
- ☐ de la Fédération des Femmes du Québec (FFQ)
- ☐ de la ConcertAction Femmes Estrie (CAFE)
- ☐ du Regroupement des Organismes Communautaires de l'Estrie (ROCE)
- ☐ du Conseil d'administration de la Corporation de Développement Communautaire Memphrémagog (CDCM)
- De la Table régionale de concertation en violence conjugale
- De la Table jeunesse Memphrémagog

Autres représentations

Le Centre des femmes siège également de façon ponctuelle aux instances suivantes afin d'apporter son point de vue féministe et voir aux enjeux qui touchent la condition de vie des femmes. Ces représentations ont été assurées soit par les travailleuses, les membres du CA ou les participantes. Merci à toutes pour leur disponibilité et leur dévouement !

- ☐ Comité de lutte à la pauvreté du CIUSSS Estrie-CHUS
- ☐ Comité de lutte à la pauvreté de CAFE
- ☐ Comité local et régional des Couloirs de la violence amoureuse

Dossier Financement

Subvention CIUSSS Estrie-CHUS (PSOC)

Tous les fonds en appui à notre mission de base nous proviennent de ce ministère et ils transitent par le CIUSSS Estrie-CHUS.

L'indexation annuelle et un rehaussement en appui à la mission globale ont permis de recevoir un montant de 220 355\$.

Centraide Estrie

Une légère hausse du financement nous a permis de recevoir un montant de 12 769\$ dans le cadre du programme du financement pour l'année 2019-2020. MERCI à Centraide de soutenir le Centre dans sa mission depuis le tout début !

Municipalités

Les villes de Magog et d'Eastman nous a remis une subvention au montant de 4292\$. À noter, que Magog nous offre annuellement le coût des espaces de stationnement pour les travailleuses et les prêts de salles. MERCI aux municipalités de soutenir le CFM dans sa mission ! La municipalité de Stukely-Sud qui nous offre gratuitement la salle et ses installations pour le déjeuner-causerie mensuel.

Emploi Québec

Emploi Québec a octroyé au Centre des femmes un projet d'employabilité PASSS. Nous avons donc eu deux personnes qui ont une vingtaine d'heures par semaine au service de Braderie. Ce qui a permis de recueillir une somme de 1350\$

Auto-financement

PLAN D'ACTION 2020-2021

ORIENTATIONS 2020-2021 POUR LE CFM	
Vie associative et démocratique	<ol style="list-style-type: none"> 1. Il est proposé, de poursuivre l'application au quotidien du modèle de cogestion pour l'année 2020-2021. 2. Il est proposé de poursuivre la démarche du comité de négociation (Contrat de travail 2020-2023) 3. Il est proposé d'établir une politique et échelle salariale équitable pour les travailleuses du Centre. 4. Il est proposé de poursuivre les travaux du comité pour accroître la diversification du Membership en termes de groupes d'âge, d'appartenance culturelle et de couverture du territoire 5. Il est proposé d'accroître la relève du bénévolat au CFM
Services	<ol style="list-style-type: none"> 1. Maintenir et adapter les services aux femmes de la MRC selon les besoins vécus sur le territoire et en lien avec la mission du CFM
Éducation	<ol style="list-style-type: none"> 1. Entreprendre des projets et des activités au CFM en tenant compte des besoins vécus sur le territoire et en lien avec la mission du CFM 2. Maintenir des activités d'éducation populaire autonome féministe en lien avec les enjeux de l'amélioration des conditions de vie des femmes.
Actions collectives	<ol style="list-style-type: none"> 1. Il est proposé d'axer nos actions pour l'élimination de la violence faite aux femmes sur la prévention, la sensibilisation et la

ORIENTATIONS 2020-2021 POUR LE CFM

	<p>dénonciation de la violence banalisée (verbale, psychologique, économique, systémique, etc.)</p> <ol style="list-style-type: none">2. Il est proposé de poursuivre la représentation et les actions collectives du CFM au sein des différents comités locaux et régionaux en lien avec les enjeux de la condition féminine3. Poursuivre la représentation et les actions collectives du CFM au sein des différents comités locaux et régionaux en lien avec les enjeux du financement des organismes communautaires autonomes4. Maintenir et de développer nos partenariats avec les organismes de la MRC5. Renforcer les collaborations entre les organismes de la MRC sur des projets particuliers6. Il est proposé d'assurer le suivi de la politique d'égalité dans la MRC.7. Démarrer le projet des logements solidaires avec le comité logement de la Table de développement social Memphrémagog
Saine gestion financière	<ol style="list-style-type: none">1. Viser le maintien d'une saine gestion en maintenant l'équilibre budgétaire2. Poursuivre la recherche de financement.3. Il est proposé de développer des projets et d'accroître l'offre de service du CFM4. Assurer la stabilité de l'équipe des

ORIENTATIONS 2020-2021 POUR LE CFM	
	travailleuses

ORIENTATIONS 2020-2021 <u>spécial Covid-19</u> POUR LE CFM	
<p>Pour l'ensemble de la mission du Centre et du plan d'action :</p>	<p>Dans le contexte de la pandémie actuelle,</p> <ol style="list-style-type: none"> 1. Il est proposé de modifier et d'adapter les services et les activités en fonction des mesures sanitaires instaurées par la santé publique et la CNESST. 2. Il est proposé de développer les services en fonction des impacts de la pandémie sur les femmes de la MRC (exemples : augmentation de la violence domestique, perte d'emploi, conciliation famille/travail, etc.) 3. Mettre en place les conditions pour que les services soient dispensés et reçus en toute sécurité 4. Responsabiliser chacune concernant la sécurité de toute personne présente au CFM. (participantes, travailleuses et bénévoles) 5. Favoriser le télétravail

Conclusion de l'équipe

Équipe de travail

Membres du conseil d'administration